

POVODÍ LABE, státní podnik

ZÁMĚR OPRAVY

VD Pardubice, oprava ložiska levé jezové klapky



Zpracoval:		
Schválil:		
Vyhlášeno Dokumentační komisí:		

a) identifikační údaje o plánované stavbě v členění:

název stavby – tok, název	VD Pardubice, oprava ložiska levé jezové klapky
místo, případně ř. km, k.ú.	VD Pardubice, ř. km, 967,423
Inventární číslo DM	9051003313
identifikátor ISYPO	400038902

b) Odůvodnění účelnosti veřejné zakázky, které bude zejména obsahovat:

- Popis potřeb, které mají být splněním veřejné zakázky naplněny (důvod, proč je akce připravována).

Oprava ložiska má zajistit bezpečné převádění průtoků přes jezový uzávěr VD.

- Popis předmětu veřejné zakázky (stávající stav, cíl).

Výstavba vodního díla Pardubice probíhala v letech 1935 – 1937 za účelem regulace řeky Labe. Pohyblivý jez je umístěn kolmo k ose, má 3 pole o světlosti 18 m, hrazená zdvižnými stavidly s nasazenými dutými klapkami pro jemnější regulaci průtoků. Celková hrazená výška je 4,1 m, (stavidlo 2,8 m a klapka 1,3 m). Pohyblivý hradící uzávěr dosedá na spodní stavbu (Jamborův práh). Ovládání je zajištěno elektromotorem a pohyblivým mechanismem (transmisí) ze strojovny umístěné na dělicích pilířích.

Cílem veřejné zakázky je zajištění bezpečné převádění průtoků vodním dílem.

- Popis vzájemného vztahu předmětu veřejné zakázky a potřeb zadavatele - popis do jaké míry přispěje realizace veřejné zakázky k naplnění potřeb zadavatele.

Opravou ložiska levé jezové klapky bude zajištěno bezpečné převádění průtoků.

- Rizika nerealizace veřejné zakázky, snížení kvality plnění, vynaložení dalších finančních nákladů.

V případě nerealizace veřejné zakázky nebude zajištěno bezpečné převádění průtoků na levém jezovém uzávěru VD, hrozí deformace konstrukce klapky a její odstavení z provozu – zaseknutí v předvídatelné poloze.

- Popis variant naplnění potřeb a zdůvodnění zvolené alternativy veřejné zakázky (odůvodnění, proč není možné dosáhnout cíle vlastními silami).

Jedinou variantou je oprava stávajícího ložiska levé jezové klapky. Vzhledem k obtížnosti, a rozsahu není možné opravu zajistit vlastními pracovníky a mechanizací.

- Předpokládaný termín splnění veřejné zakázky.

Rok 2026

c) kvalifikovaný propočet nákladů na realizaci stavby s uvedením způsobu stanovení těchto nákladů, v relevantních případech vč. odhadu návratnosti investice (např. MVE),

Předpokládaná cena je odhadována na xxxx tisíc Kč.

Konečná cena bude stanovena na základě výběrového řízení.

d) požadavky na celkové urbanistické a architektonické řešení stavby a požadavky na stavebně technické řešení stavby, na tepelně technické vlastnosti stavebních konstrukcí, odolnost a zabezpečení z hlediska požární a civilní ochrany, souhrnné požadavky na plochy a prostory apod.,

Pro vlastní opravu ložiska je nutné zahrazení levého jezového pole z horní vody.

Součástí opravy je zajištění potřebné plovoucí mechanizace se zdvihacím zařízením a zajištění potápěčů pro usazení hradel a dotěsnění.

Na VD bude pomocí jeřábu nebo jiné zdvihací mechanizace dodavatele umístěné na plavidle (pracovním pontonu) provedeno postupně zahrazení a po opravě vyhrazení levého jezového pole z horní vody.

Zdvihač zařízení na plavidle (pracovní ponton) bude ukládat hradla (obdélníkový profil délky 6,2m a váhy 70kg cca 320 ks) do místa hrazení pro horní vodu.

Dopravu hradel do místa hrazení zajistí objednatel pomocí vlastního plavidla.

Dodavatel služby zajistí provoz pracovního pontonu, jeřábové (manipulační práce) a práce potápěčů pro usazení hradel.

Realizace vlastní opravy ložiska klapky:

Bude provedena demontáž základní desky konzole, uložení prvního ložiska klapky, vyčepování a vyzvednutí konzole k opravě. Konzole bude v dílně očištěna obroušena (základová deska nová), spasována na stavidle a odborně přivařena po spasování mimo konstrukci (nepřístupné pro sváření) na základní desku. Takto opravená konzole bude opatřena PKO a novým nerezovým spojovacím materiálem spojena se stavidlem a novým zajištěním čepu ložiska.

Po montáži bude provedena stabilizace OK konzoly osazením podpěrné konstrukce stojiny náboje ložiska konzoly - podpěrná OK bude zhotovena z materiálu 1.0038 a sestávat z kotevní desky TI.20x200x410mm + stojiny z ploché tyče 100x20mm délky cca280mm.

Deska bude osazena (přivařena) na opláštění stavidla mezi boční plech stavidla a výztužné žebro. Mezi novou desku a stávající stojinu náboje ložiska konzoly bude instalována nová podpěrná stojina a zavařena. - na čep bude osazena nová tlaková mazací hlavice shodného technického provedení + následné promazání kluzného ložiska klapky (ručním tlakovým mazacím lisem).

Po opravě ložiska bude poškozená PKO opravena.

Pro bezpečný přístup k prvnímu ložisku bude součástí opravy také montáž a demontáž lešení pod jezovým uzávěrem v rozsahu potřebném pro přístup k prvnímu ložisku.

e) územně technické podmínky pro přípravu území, včetně napojení na rozvodné a komunikační sítě a kanalizaci, rozsah a způsob zabezpečení přeložek sítí, napojení na dopravní infrastrukturu, vliv stavby, provozu nebo výroby na životní prostředí, zábor zemědělského a lesního půdního fondu apod.,

Napojení na rozvodné a komunikační sítě a kanalizaci – není třeba.

Rozsah a způsob zabezpečení přeložek sítí – není třeba

Napojení na dopravní infrastrukturu – veřejná a účelová komunikace

Vliv stavby na životní prostředí – životní prostředí nebude stavbou dotčeno

Stavbou nedojde k poškození významného krajinného prvku.

Zábor zemědělského a půdního fondu – není třeba

Povodňový plán stavby – není třeba

Zařízení staveniště – v prostoru VD Pardubice

- f) **údaje o výskytu chráněných území (CHKO, NP, NPP, PP, PR, Natura, EVL apod.) event. o chráněných druzích rostlin a živočichů a o jiných způsobech ochrany (kulturní památka, technická památka apod.),**

Stavba se nenachází na chráněném území, není zde evidován výskyt chráněných rostlin a živočichů.

- g) **v relevantních případech vyjádření, že zamýšlená investice nebo oprava není v rozporu se závazným Plánem dílčích povodí,**

Akce není v rozporu s plánem dílčího povodí.

- h) **majetkoprávní vztahy:**

VD Pardubice se nachází na pozemcích st. č. 10954 a 10953 v k. ú. Pardubice, které jsou ve vlastnictví ČR s právem hospodaření přeneseném na Povodí Labe, státní podnik.

V příloze je doložen snímek katastrální mapy se zákresem dotčených pozemků a výpis z katastru nemovitostí.

- i) **požadavky na zabezpečení budoucího provozu (užívání) stavby energiemi, vodou, pracovníky apod. a předpokládanou výši finančních potřeb jak provozu, tak i reprodukce pořízeného majetku a zdroje jejich úhrady v roce následujícím po roce uvedení stavby do provozu,**

Provoz a údržba bude zajištěna vlastními zaměstnanci v běžném rozsahu bez požadavku na zvýšení jejich počtu. Finanční náklady na provoz budou hrazeny z vlastních zdrojů bez nároku na jakékoliv dotace.

- j) **v relevantních případech upozornění na nutnost zajištění povolení mimořádné manipulace pro realizaci stavby,**

Bez nutnosti zajištění povolení mimořádné manipulace pro realizaci stavby.

- k) **výkresy a schémata určená správcem programu (u akcí, které je možno hradit z prostředků dotačních programů),**

Akce nebude hrazena z prostředků dotačních programů.

- l) **rozdělení stavby na stavební objekty a provozní soubory:**

Stavba není členěna na stavební objekty a provozní soubory.

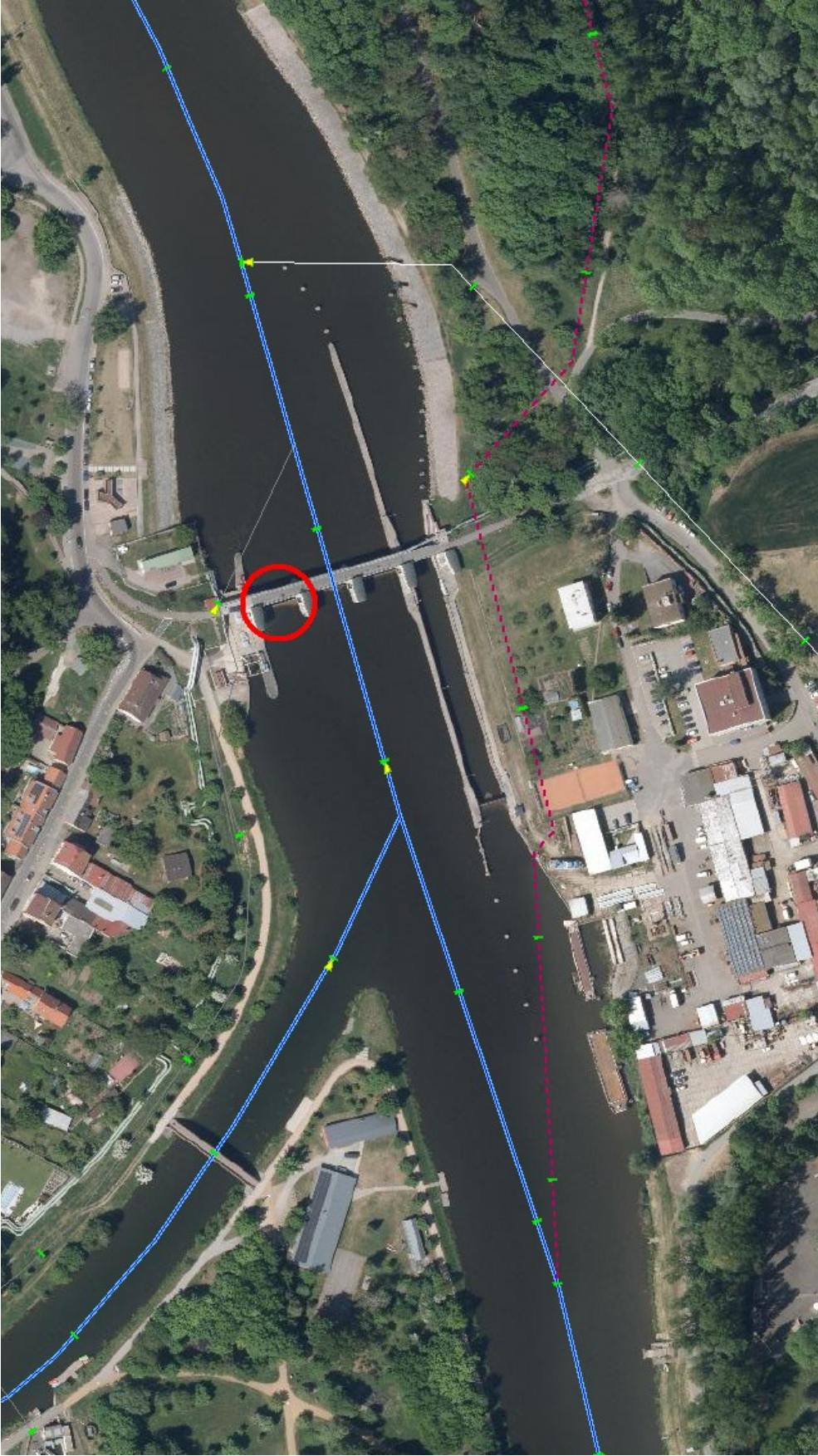
- m) **rozhodující projektované parametry ve tvaru (u akcí, které je možno hradit z prostředků dotačních programů) :**

Akce nebude hrazena z prostředků dotačních programů.

n) přílohy:

- Situace
- Informace o parcele
- Fotodokumentace současného stavu
- Rozpočet

Situace 1 : 2000



Informace o parcele

Informace o pozemku

Parcelní číslo:	st. 10954
Obec:	Pardubice (555134)
Katastrální území:	Pardubice (717657)
Číslo LV:	1045
Výměra [m ²]:	1098
Typ parcely:	Parcela katastru nemovitostí
Mapový list:	DKM
Určení výměry:	Ze souřadnic v S-JTSK
Druh pozemku:	zastavěná plocha a nádvoří



Součástí je stavba

Vodní dílo:	jez
Stavba stojí na pozemku:	p. č. st. 10954

Sousední parcely

Vlastníci, jiní oprávnění

Vlastnické právo	Podíl
Česká republika	
Právo hospodařit s majetkem státu	Podíl
Podvodí Labe, státní podnik, Víta Nejedlého 951/8, Slezské Předměstí, 50003 Hradec Králové	

Způsob ochrany nemovitosti

Název
ochr.pásma nem.kult.pam.,pam.zóny,rezervace,nem.nár.kult.pam

Seznam BPEJ

Parcela nemá evidované BPEJ.

Omezení vlastnického práva

Typ
Věcné břemeno (podle listiny)

Jiné zápisy

Typ
Změna číslování parcel

Řízení, v rámci kterých byl k nemovitosti zapsán cenový údaj (celkem 0)

Nemovitost je v územním obvodu, kde státní správu katastru nemovitostí ČR vykonává [Katastrální úřad pro Pardubický kraj, Katastrální pracoviště Pardubice](#)

Informace o pozemku

Parcelní číslo:	st. 10953
Obec:	Pardubice (555134)
Katastrální území:	Pardubice (717657)
Číslo LV:	1045
Výměra [m ²]:	5881
Typ parcely:	Parcela katastru nemovitostí
Mapový list:	DKM
Určení výměry:	Graficky nebo v digitalizované mapě
Druh pozemku:	zastavěná plocha a nádvoří



Součástí je stavba

Vodní dílo:	stavba k plaveb.účelům v korytech nebo na březích vod.toků
Stavba stojí na pozemku:	p. č. st. 10951 , st. 10952 , st. 10953

Sousední parcely

Vlastníci, jiní oprávnění

Vlastnické právo	Podíl
Česká republika	
Právo hospodařit s majetkem státu	Podíl
Povodí Labe, státní podnik, Víta Nejedlého 951/8, Slezské Předměstí, 50003 Hradec Králové	

Způsob ochrany nemovitosti

Název
ochr.pásmo nem.kult.pam., pam.zóny, rezervace, nem.nár.kult.pam

Seznam BPEJ

Parcela nemá evidované BPEJ.

Omezení vlastnického práva

Typ
Věcné břemeno (podle listiny)

Jiné zápisy

Typ
Změna číslování parcel

Řízení, v rámci kterých byl k nemovitosti zapsán cenový údaj (celkem 0)

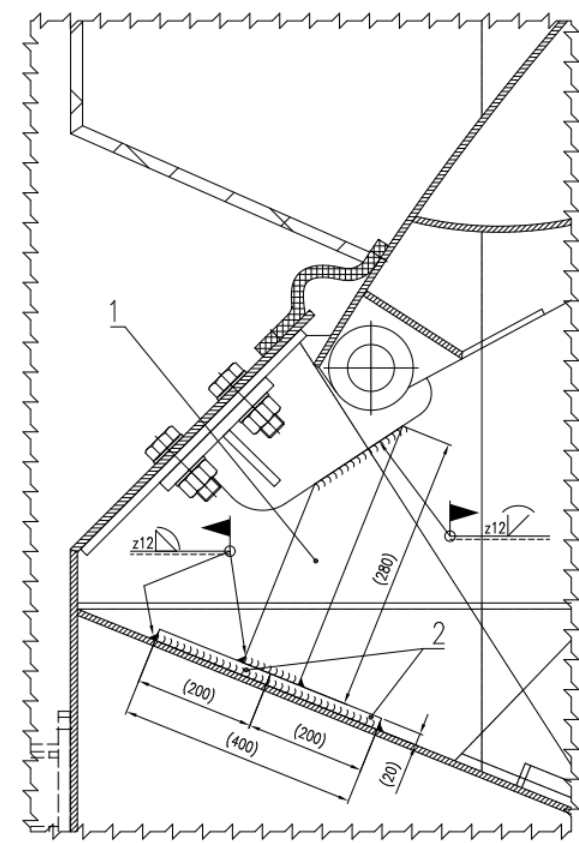
Nemovitost je v územním obvodu, kde státní správu katastru nemovitostí ČR vykonává [Katastrální úřad pro Pardubický kraj, Katastrální pracoviště Pardubice](#)



Poškozené levé ložisko levé jezové klapky



Oprava pravého ložiska levé jezové klapky r.2023 (obdobně opravit i levé ložisko)



CELKEM VYROBIT: 1ks

NDT zkoušky svárů v souladu s ČSN EN ISO 17635;
 VT (vizuální kontrola) dle EN 970 (ČSN EN ISO 17637)
 Jakost při svařování dle ČSN EN ISO 3834-3
 Stupeň jakosti svárů dle ČSN EN ISO 5817 "c"
 Svědčtý dozor dle ČSN EN ISO 14731
 Tolerance přesnosti dle ČSN EN ISO 13920

HRANY SRAŽIT 1 x 45°
 OBROBĚNÉ PLOCHY Ra=6,3
 SWAREK; ELEKTRODY: ČSN EN 499; E 38 3 B 42 H 10 (E-B 121) METODA 111
 ČSN EN 440; G3S1 (OK Autrod 12.50) METODA 135

Hmotnost celkem / tlisk: 30kg

Poz.	Soubřát	Kusů	Materiál	Rozměr - Model	Poznámka	Hmot.
2	PLECH L	2	1.0038 (11 375)	20 x 410 x 200 (VÝPALEK)	ČSN EN 10051	12,8
1	PLECH L	1	1.0038 (11 375)	20 x 280 x 100 (VÝPALEK)	ČSN EN 10051	4,4

Měřítko 1:5	Kreslil	Kontroval	Schválil	Alice
	PERNICA	-	FIALA	VD Pardubice, oprava tradičních konstrukcí a Gallových řetězů
Datum 12/2023	Kusovník	Stupeň	Investor	Povodí Labe, státní podnik
		DSPS		
PS PROFI s.r.o.	Název VYZTUŽENÍ LOŽISKA č.7	Číslo výkresu A3-1920-00		

